

Die energetische Bedeutung der Namen einiger Akupunkturpunkte (Teil 2)

Karl Quint, Karl Quint jun.

Der erste Teil des Artikels findet sich in der Ausgabe 3 + 4/2012.

„Die natürlichen Grundlagen des Lebens, die vom Himmel bei der Geburt verliehen wurden in Form des **Körpers und des Qi**, sind für die Frage nach der Langlebigkeit oder frühzeitigem Tod ausschlaggebend.“ (*Nei Jing Ling Shu*, Kap. 6) In der Chinesischen Medizin wird der Mensch als zwischen Himmel und Erde situiert betrachtet (Abb. 1).



Abb. 1 Der Mensch zwischen Himmel und Erde

Der Himmel symbolisiert die Energie, die Erde symbolisiert die Materie. Die Energie bestimmt als Resonanzinduktor die Form *Xing* 形. Die Materie, die Form *Xing* 形, fungiert als Resonator und bestimmt die Gestalt. Die Gestalt als Resonanzstruktur seinerseits bestimmt die Resonanzeigenschaften für andere Frequenzbereiche (Funktionsbereiche). So bildet sich die menschliche Gestalt mit seinen individuellen Variationen von Formen und Funktionen.

„Zur angemessenen Behandlung von kranken Menschen und für eine sachgemäße Prognose über Lebenserwartung oder Tod **muss man das Innere des Körpers und das Qi in seinem wahren Wesen begreifen.**“ (*Nei Jing Ling Shu*, Kap. 6)

Allgemein sind die Begriffe der Akupunktur im symbolischen Sinne zu verstehen. Der „Himmel“ repräsentiert einen Raum, der scheinbar leer (keine sichtbare Materie beinhaltet), aber voll mit unsichtbaren Strahlen ist. Der Himmel ist dunkel/schwarz aber voll mit Licht. So wird

„Himmel“, der sich Oben befindet, immer die Bedeutung von Energie und „Erde“, die sich Unten befindet, immer die Bedeutung von Materie haben. Die Materie seinerseits ist eine Zusammensetzung von Bestandteilen, die energetisch verbunden sind und die Bindungsenergie, eine potenzielle Energie, die bei Zerlegung frei gesetzt wird, repräsentiert die *Yin*-Energie. Der Mensch als Zoon, obwohl er auch Synthese durchführt, wird als großer Energieverbraucher angesehen. In diesem Sinne wird der energetische Bereich (*Qi*) des Menschen zu betrachten sein.

Die Punkte *Ren Mai* 2, *Ni* 11, *Ma* 30, *Mi* 12 und *Le* 12 befinden sich am unteren Rand des Rumpfes. Der Rumpf symbolisiert den Körper der Zelle. Die oberen und unteren Extremitäten symbolisieren den energetischen Steuerungsprozess, der zum Rumpf fließt. Die Meridiane der unteren Extremitäten sind eng mit der Materie, die sich Unten befindet, verbunden. Die *Yang*-Meridiane repräsentieren die Afferenz und die *Yin*-Meridiane die Efferenz in Bezug zur Materie. Die Materie stellt das materielle Substrat der Funktionen des ganzen Körpers dar. Das inerte Substrat (尸 *Shī*: imitierte Leiche) wird vom Erde-Element (respektive das Milz- und Magen-Organ) kontrolliert. Das funktionierende Substrat, bzw. die Funktionen des Körpers werden vom Holz-Element (respektive das Leber- und Gallenblase-Organ) kontrolliert. Die Leber-Schicht, Sitz der Sekundärmeridiane, kontrolliert den Funktionszustand/*Qi* der Gewebe/*Xing*; das heißt, der Funktionszustand aller Schichten, von der Hautschicht bis zur Knöchelschicht (Abb. 2).

Die Rolle des *Ren Mai* (Steuerung der Essenz) im Ablauf der Funktionen der Meridiane im transversalen Abschnitt (der Abschnitt der Sekundärmeridiane), im Bereich der Steuerung des materiellen Substrats, ist die wichtigste Funktion (1. Rang) und übt die absolute Vorherrschaft

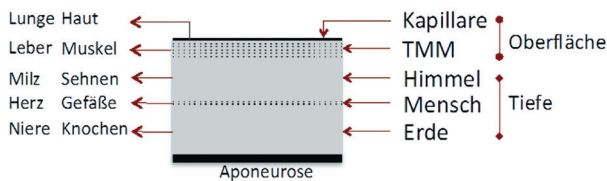


Abb. 2 Die Schichten des Akupunkturpunkts, energetische Korrespondenz

aus. Die Punkte des Meridians bestimmen, welche Funktion ausgeübt wird. Der Nieren-Meridian als energetischer Versorger der Funktion sichert die Stabilität der Funktion (*Yin*) und übt eine zweitrangige Funktion aus. Die Steuerung stammt von der Erbenergie (Essenz) und wird von der *Yang*-Niere durchgeführt. Der Magen-Meridian als energetischer Versorger der Anpassung der Funktion (*Yang*) übt die drittrangige Funktion aus (Abb. 3).

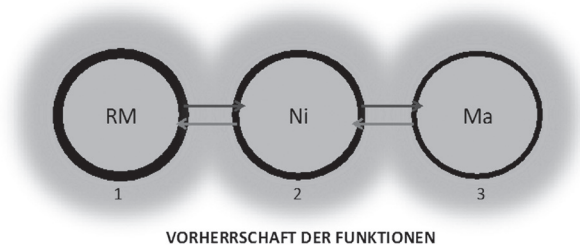


Abb. 3 Der Rang der Vorherrschaft der Ren Mai-, Ni-, und Ma-Funktion

Der Milz-Meridian als Versorger mit *Ying*-Energie (*Ying Qi* 营气), eine *Yin*-Energie, wird vom Leber-Meridian unterstützt durch Anpassung der Blut-Zufuhr (das Holz-Element, respektive die Leber, kontrolliert das Blut bzw. die Blut-Menge). Das Blut (*Xue* 血) beinhaltet das *Ying Qi* 营气, deswegen wird dem Blut eine Erhaltungsfunktion (durch Nahrung – *Ying Qi* 营气) zugeschrieben¹. Die Rolle des *Ren Mai* (Steuerung der Essenz) ist im Ablauf der Funktionen der Meridiane im transversalen Abschnitt, im Bereich der Steuerung des materiellen Substrats, die wichtigste Funktion (1. Rang). Die Steuerung der „Energie der Mitte“ bezieht sich auf die Steuerung der Essenz, der Erbenergie, die sich in der „Mitte“ der Zelle, im Zellkern befindet (*Jing Qi* 精气).

Ren Mai 2 曲骨 Qū Gū gekrümmter Knochen
 曲 Qū nicht richtig, falsch; gekrümmt
 曰 Yuē sagen, äußern (Radikal)
 骨 Gū Knochen, Skelett, Gerüst
 骨 Gū Knochen, Skelett, Gerüst (Radikal)
 𠂔, 𠂕, 𠂖
 Guǎ, Wāi tratschen, ununterbrochenes Gerede

冂 Jiōng unten geöffnete Box (Radikal)
 月 Yuè Mond/Materie
 月 Ròu Fleisch/Materie

Ren Mai 2 耳骨 Ěr Gū

耳 Ěr nur handeln, abhandeln,
 耳 Ěr Ohr (Radikal)
 骨 Gū Knochen, Skelett, Gerüst
 骨 Gū Knochen (Radikal)

𠂔, 𠂕, 𠂖
 Guǎ, Wāi

tratschen, ununterbrochenes Gerede
 冂 Jiōng unten geöffnete Box (Radikal)
 月 Yuè Mond/Materie
 月 Ròu Fleisch/Materie

Ren Mai 2 回骨 Húi Gū

回 Húi zurückkehren, zurückgehen, zurückkommen

口 Wéi Umzäunung, Anlage (Radikal)
 口 Wéi Umzäunung, Anlage
 口 Kǒu Mund, offenes End, Eingang, Tor
 骨 Gū Knochen, Skelett, Gerüst
 骨 Gū Knochen (Radikal)

𠂔, 𠂕, 𠂖
 Guǎ, Wāi

tratschen, ununterbrochenes Gerede
 冂 Jiōng unten geöffnete Box (Radikal)
 月 Yuè Mond

Ren Mai 2 屈骨 Qū Gū

屈 Qū gebeugt (nicht gerade, nicht richtig, nicht echt), gebogen

尸 Shī Leiche (Radikal)
 尸 Shī Leiche

出 Chū gehen, senden; stehen; produzieren
 凵 Qū Rezeptakulum

山 Shān Berg, Hügel, Gipfel
 骨 Gū Knochen, Skelett, Gerüst

骨 Gū Knochen (Radikal)
 𠂔 Guǎ

tratschen, ununterbrochenes Gerede
 冂 Jiōng unten geöffnete Box (Radikal)
 月 Yuè Mond/Materie

Der Ren Mai 2-Punkt steuert das Einführen der Materie in den Körper, so wie es beim Mund vorgeht. Das Einführen erfolgt in einen Raum wie ein Rezeptakulum, das einen offenen Boden besitzt, aber die Einführung ist aktiv, immer wiederkehrend, stetig, wie ein ununterbrochenes Gerede. Die Einführung ist wie durch ein knöchernes Gerüst, das nicht echt undurchlässig ist. Die Einführung ist schwierig, als ob man einen Hügel/Gipfel besteigen würde (kostet Energie). Die unterschiedliche Bezeichnung der Akupunkturpunkte entspricht der Vorstellung des Autors und vermutlich auch der derzeitigen Verwendung des Begriffs in der Sprache.

Zusammenfassend führt der *Ren Mai* 2-Punkt die Funktion der Steuerung der „Energie der Mitte“/Essenz, des ununterbrochenen Einführens wie in eine Box mit offenem Boden (von Unten/der Materie), durch Durchdringen des „nicht richtigen materiellen soliden Gerüsts“ (das ähnlich einer knöchernen, nicht frei durchdringlichen Hülle ist).

Ni 11 横骨 Héng Gǔ waagerechter Knochen
 横 Héng horizontal, wagerecht, über, herüber
 木 Mù Baum, Wald; hölzern; aus Holz (Radikal)
 黄 Huáng gelb (Farbe der Erde/Element, Abb. 1)
 骨 Gǔ Knochen, Skelett, Gerüst
 骨 Gǔ Knochen (Radikal)
 𠂇 Guǎ tratschen, ununterbrochenes Gerede
 冂 Jiōng unten geöffnete box (Radikal)
 口 Kǒu Mund, Eingang, offenes End, Tor
 月 Yuè Mond/Materie
 (𠂇 Guǎ Fleisch vom Knochen schaben, abtragen)
 (𠂇 Kuǎi, 𠂇 Guǎ, Wāi tratschen, ununterbrochenes Gerede)
 (𠂇 Kuǎi, Guǎ, Wāi Plauderei, Klatsch, Maul, Gespräch; Mund)
 (冂 Jiōng unten geöffnete Box)
 (𠂇 Dāo Messer)
 (内 Nèi innere)

Ni 11 屈骨 Qū Gǔ
 屈 Qū gebeugt, gebogen
 尸 Shī Leiche (Radikal)
 尸 Shī Leiche (imitierte)
 出 Chū gehen, senden; stehen; produzieren
 冂 Qū Rezeptakulum
 山 Shān Berg, Hügel, Gipfel
 骨 Gǔ Knochen, Skelett, Gerüst
 骨 Gǔ Knochen, Skelett, Gerüst (Radikal)
 𠂇 Guǎ tratschen, ununterbrochenes Gerede (Radikal)
 冂 Jiōng unten geöffnete box (Radikal)
 口 Kǒu Mund, Eingang, offenes End, Tor
 月 Yuè Mond/Materie

Ni 11 曲骨端 Qū Gǔ Dūan
 曲 Qū nicht richtig, falsch; gekrümmt, krumm (nicht gerade, ... richtig)
 曰 Yuē sagen, äußern (Radikal)
 骨 Gǔ Knochen, Skelett, Gerüst
 𠂇 Guǎ tratschen, ununterbrochenes Gerede (Radikal)
 𠂇 Guǎ tratschen, ununterbrochenes Gerede
 月 Yuè Mond/Materie
 端 Dūan Extremität, Pforte, Ende, Punkt
 立 Lì Stand (Radikal)
 立 Lì, Wèi stehen; aufstehen, aufrichten, senkrecht; gründen, errichten, existieren
 尙 Duān spezialisiert; konzentriert

而 ér und; und dabei; anheften
 山 Shān Berg, Hügel, Gipfel

Ni 11 髓空 Sǔi Kòng

髓 Sǔi Knochenmark; Mark, Essenz, Substanz
 骨 Gǔ Knochen, Skelett, Gerüst (Radikal)
 骨 Gǔ Knochen, Skelett, Gerüst
 𠂇 Guǎ tratschen, ununterbrochenes Gerede (Radikal)
 𠂇 Guǎ tratschen, ununterbrochenes Gerede
 月 Yuè Mond/Materie
 (隨, 隨 suì folgen, befolgen; mithören; unterwerfen)
 遄, Suí [Not in dictionary]
 𠂇, 𠂇, 𠂇 Chuò (rasch) vorwärts gehen, stampfen, gehen (Radikal)
 遄 Yòu [Not in dictionary]
 𠂇, 𠂇, 𠂇 Chuò (rasch) vorwärts gehen, stampfen, gehen (Radikal)
 𠂇 Chuò Gehen, gehen
 有 Yǒu, Yòu haben, eigen, besitzen, existieren
 月 Yuè Mond (Radikal)
 空 Kòng Leere, Himmel, Luft; leer, leerstehend
 穴 Xué Höhle (Radikal)
 穴 Xué Höhle, Kaverne, Loch, Akupunkturpunkt
 宀 Mián Dach
 八 Bā acht, ringsherum, von alle Seiten
 工 Gōng Arbeit, Tätigkeit

Ni 11 下横 Xia Héng

下 Xia unter, untere, darunter
 一 Yī eins (Radikal)
 横 Héng horizontal, quer, waagrecht, herüber, hinüber, quer durch
 木 Mù Baum (Radikal)
 木 Mù Baum
 木 Mù Baum, Wald; hölzern; aus Holz, erstarrt
 黄 Huáng gelb (Erde/Materie)
 (潢 Huáng Binnensee, See)

Ni 11 下極 Xia Jí

下 Xia unter, untere, darunter
 一 Yī eins (Radikal)
 極, 极 Jí Gipfel, extrem, äußerst, auf die Spitze treiben
 木 Mù Baum (Radikal)
 木 Mù Baum, Wald; hölzern; aus Holz, erstarrt (Radikal)
 及 Jí ausbreiten; erreichen, ankommen
 又 Yòu wieder, erneut (Radikal)

Der Nieren-Meridian als energetischer Versorger der Funktion sichert die Stabilität der Funktion (*Yin*) und übt eine zweitrangige Funktion aus. Die Steuerung stammt von der Erbenergie (Essenz) und wird von der *Yang*-Niere durchgeführt.

Die **Niere** kontrolliert die Energie, die Anregung der Energieproduktion von der Tiefe aus (in Verbindung zur Essenz) und wirkt in der Tiefe im Steuerungsbereich der Hauptmeridiane. Somit wird eine energetische Grundversorgung der Funktionen gesichert (Abb. 4).

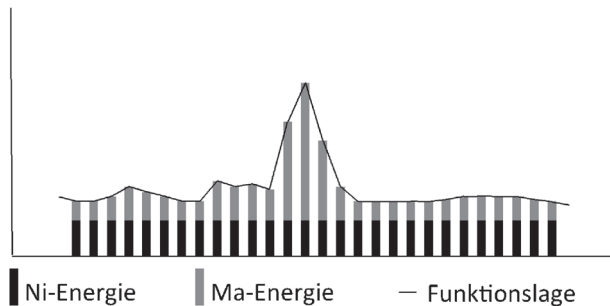


Abb. 4 Die Nieren- und Magen-Energie in der energetischen Versorgung der Funktion

Der Ni 11-Punkt stellt den Anfang der *Chong Mai*-Funktion dar, die Funktion der „Straße des Qi“. Diese Funktion beginnt mit der Einführung des *Yin-Qi* und endet mit der Freigabe der reinen Energie (*Qing Qi* 清氣), der allgemeinen Steuerung des Körpers am Ni 27-Punkt (*Shū Fū* 俞府 Zustimmung der Verwaltung). Die im Oberen Erwärmer produzierte Energie wird vom Ni 27-Punkt freigesetzt. Dadurch wird die Energie für die Ausführung der Funktionen des Körpers (府 *Fū* Regierung) verwendbar. Das bedeutet, Zustimmung 俞 *Shū*, Einverständnis zur Durchführung der Steuerung/Regierung 府 *Fū* der Körperfunktionen. Das ermöglicht die Steuerung/Regierung der Körperfunktionen. Die Steuerung der Körperfunktionen kann nur durch Versorgung mit Energie effektiv stattfinden. Der Name des Ni 11-Punkts bezieht sich auf die ununterbrochene Arbeit/Tätigkeit des Einführens der *Yin*-Energie über das „nicht echte knöcherne Gerüst“ im inneren des Körpers. In der energetischen Betrachtung ist es wichtig, die symbolische Bedeutung der Begriffe aufzugreifen. Das heißt Sicherstellung der Energie einer Funktion, die vom *Ren Mai* 2 gesteuert wird.

Ma 30 氣冲 Qi Chōng Ansturm des Qi
 氣 Qi Atem, Moral, Geist, Lebensenergie, physiologische Aktivität, Energie
 气 Qi Dampf (Radikal)
 气 Qi Verdampfung, Dampf; Ätherwellen
 米 Mǐ Reis (ungeschält, ungekocht)
 冲 Chōng eingießen, einfließen, infundieren, penetrieren
 氵, 水 Shuǐ Wasser (Radikal)
 氵, 水 Shuǐ Wasser, Flüssigkeit, Gewässer
 中 Zhōng Zentrum, zentral, in der Mitte

Ma 30 氣街 Qi Jie Straße/Weg der Energie
 氣 Qi Atem, Moral, Geist, Lebensenergie, physiologische Aktivität, Energie
 气 Qi Dampf (Radikal)
 气 Qi Verdampfung, Dampf, Ätherwellen
 米 Mǐ Reis (ungeschält, ungekocht)
 街 Jie Straße
 行 Xíng Weg, gehen (Radikal)
 圭 Guī Jadezepter
 土 Tǔ Erde (Radikal)

Der Magen-Meridian als energetischer Versorger der Anpassung der Funktion (*Yang*) übt die drittrangige Funktion aus (Abb. 2). Die Steuerung stammt von der Funktionslage der Gewebe (Oberfläche) und wird vom Magen ausgeübt. Das führt dazu, dass die energetische Beteiligung des Magens die Nieren-Energie übersteigen kann (Abb. 4). In der Tat beteiligt sich die Nieren-Energie auch an der Anpassung der Funktion, aber viel geringer als die Magen-Energie.

Der **Magen** führt/produziert sowohl *Xue*/Nähr-Energie (*Yin*) als auch *Qi* (*Yang*). In der *Yang Ming*-Funktion ist das *Xue* vorrangig, in den Gewebefunktionen ist das *Qi* vorrangig. Das *Qi* 氣 (Energie) ist eigentlich das Endprodukt des Oberen Erwärmers. Die Energieproduktion wird angeregt/gesteuert von der Niere (*Yin*-Bereich) und von dem Magen (*Yang*-Bereich). Das *Qi* des Magens ist die Energie, die über pyrogene Stoffe durch Inflammation angeregt wird. Die Inflammation ist ein normaler physiologischer Prozess². Bei Überschreitung der physiologischen Obergrenze erscheint die pathologische Wirkung, 邪氣 *Xié Qi* (Krankheitsfaktor)³. Die Magen-Energie in Übermaß wird als pathogene Energie der Hitze bezeichnet.

Ma 30 befindet sich in Höhe von *Ren Mai* 2 und steuert das Einfließen von *Qi* (*Yin-Qi*) im *Chong Mai*. Der *Chōng Mài* (Penetrationsgefäß) stellt die „Straße der Energie“ dar. Die Energie, die in den Rumpf (symbolisch für Zelle) penetriert (infundiert wird), erreicht das Hypogastrium (*Yin* des *Yin*), ist *Yin*-Energie, Energie, die sich in Materie gespeichert befindet. Diese Materie wird schrittweise verteilt (im Hypogastrium), danach verarbeitet (im Epigastrium – Mittlerer Erwärmer) und ein Teil zum Thorax – Oberer Erwärmer weitergeleitet. Dieser Teil wird für Erzeugung der Energie verwendet, die freie Energie/*Yang*-Energie/*Qing-Qi*/Reine-Energie. Diese Aufteilung bezieht sich auf die Steuerungsfunktionen der *Ren Mai*-Akupunkturpunkte die sich in diesen Bereichen befinden (*Ren Mai* 1–4 Penetration, 5–7 Verteilung, 8–15 Verarbeitung, 16–27 Energieerzeugung).

Mi 12 冲門 Chōng Mén Tor des Einströmens
 冲 Chōng infundieren, einströmen, eingießen
 水, 氵, 水 Shuǐ Wasser (Radikal)

彳 <i>Shuǐ</i>	Wasser
水 <i>Shuǐ</i>	Wasser, Flüssigkeit; Fluss, Strom, Gewässer
中 <i>Zhōng</i>	Mitte, zentral; Zentrum
門 <i>Mén</i>	Tor, Eingang, Tür, Öffnung
門 <i>Mén</i>	Tor (Radikal)

Mi 12 慈宮 Cí Gōng

慈 <i>Cí</i>	gutmütig, wohlwollend, Gewogenheit
心, 忄 <i>Xīn</i>	Herz (Radikal)
兹 <i>Zī, Cí</i>	jetzt, hier; dies; Zeit, Jahr
八 <i>Bā</i>	acht, ringsherum, von allen Seiten (Radikal)
心, 忄 <i>Xīn</i>	Herz, Sinn, Gefühl, Zentrum, Mitte
宮 <i>Gōng</i>	Palast, Palastbezirk, Tempel, Wohnung, einschließen
宀 <i>Mián</i>	Dach (Radikal)
宀 <i>Mián</i>	Dach, Abdeckung
呂 <i>Lǚ, Lǚ</i>	(Familiennamen), Name; Musiknote
口 <i>Kǒu</i>	Mund

Mi 12 上慈宮 Shàng Cí Gōng

上 <i>Shàng</i>	nach oben gehen; hochlaufen; oben, obere
慈 <i>Cí</i>	gutmütig, wohlwollend, Gewogenheit
心, 忄 <i>Xīn</i>	Herz (Radikal)
兹 <i>Zī, Cí</i>	jetzt, hier; dies; Zeit, Jahr
八 <i>Bā</i>	acht, ringsherum, von allen Seiten (Radikal)
心, 忄 <i>Xīn</i>	Herz, Sinn, Gefühl, Zentrum, Mitte
宮 <i>Gōng</i>	Palast, Palastbezirk, Tempel, Wohnung, einschließen
宀 <i>Mián</i>	Dach (Radikal)
呂 <i>Lǚ, Lǚ</i>	(Familiennamen), Name; Musiknote
口 <i>Kǒu</i>	Mund

Die **Milz** als Erde-Element kontrolliert die Gewebe/Materie, das materielle Substrat für die Energieproduktion (Katabolismus/*Yang*) und Gewebesynthese (Anabolismus/*Yin*). Diese Funktion bezieht sich auf die aktive Permeabilität, auf den aktiven transmembranalen Transfer der Materie, funktioniert in Zusammenarbeit mit der Lunge (*Tai Yin*) und versorgt die Oberfläche mit *Qi*.

Mi 12 befindet sich in Höhe des *Ren Mai 2*, der Bereich der Einführung von unten/Unten/Erde im Rumpf/Körper. Die Einführung erfolgt aktiv transmembranal (Kapillaren/Poren der Zelle) und ist energieabhängig. Die transferierte Materie repräsentiert das *Yin-Qi*, die potenzielle Energie für die Nährenergie, *Ying Qi* 營氣 die der *Qi*-Produktion und materiellen Substraterhaltung dient.

Le 12 急脈 Jí Mài	eindrückende Ader
急 <i>Jí</i>	akut, dringend; dringlich, pressieren
心, 忄 <i>Xīn</i>	Herz (Radikal)
刂 <i>Chú</i>	Grass schneiden; Heu, Futter
心 <i>Xīn</i>	Herz; Gedanken, Intelligenz; Seele
脈, 脉 <i>Mài</i>	Blut-Gefäß, Vene, Arterie

肉, 月 <i>Ròu</i>	Fleisch (Radikal)
月 <i>Ròu</i>	Fleisch/Materie
脉 <i>Mài</i>	Blut-Gefäß, Vene, Arterie
肉, 月 <i>Ròu</i>	Fleisch (Radikal)
月 <i>Ròu</i>	Fleisch/Materie
永 <i>Yǒng</i>	immer, lang, ewig
水, 氵, 水 <i>Shuǐ</i>	Wasser (Radikal)

Die **Leber** kontrolliert das Blut/*Xue*, das den ganzen Körper versorgt. Das *Xue* enthält den materiellen Support für das Leben, die *Ying*-Energie *Ying Qi* 營氣. Das *Xue* stellt das *Ying Qi* 營氣 zur Verfügung. Das *Ying Qi* wird im Kapillarbereich von der Milz transmembranal vom Blut im Extrazellularraum befördert/aufgenommen. Die *Ying*-Energie dient sowohl der Energieproduktion als auch der Erhaltung der Körperstruktur.

Le 12 befindet sich 1 *Cun* unterhalb der Grenze des Rumpfs (des Zellkörpers), die sich in Höhe von *Ren Mai 2* befindet, d.h. außerhalb der Zelle und sichert das notwendige *Xue*, das „Angebot“/*Ying Qi* 營氣 für die Milz-Funktion (transmembranaler Transfer).

Zusammenfassend bestimmt *Ren Mai 2* die Funktion des Einfließens, der Penetration, *Ni 11* und *Ma 30* sichern den energetischen Bedarf für die Penetration/Transferfunktion und *Le 12* und *Mi 12* sichern den materiellen Teil, die transferierte Materie.

Die Untersuchung dieser Punkte (Depressibilität, Turgor) bestimmt die Störung, und das Stechen der gestörten Punkte bestimmt die Therapie. Bei Fülle wird dispergiert und bei Leere wird tonisiert.

Literatur

Huang Di Nei Jing – Übersetzungen von: Chamfrault A., Nguyen Van Nghi und Schmidt W.G.A.

Dr. med. Karl Quint,

studierte Medizin in Temeschburg/Rumänien und spezialisierte sich im Fach Chirurgie. Seit 1970 praktiziert er Akupunktur. Bis 1989 war er Dozent an der Universität Temeschburg. 1982–1989 Dozent für Akupunktur im Fortbildungszentrum des Gesundheitsministerium Rumäniens. 1997–2006 Leiter des Qualitätszirkels „Energetische Akupunktur“. Veröffentlichung mehrerer Artikel über energetische Akupunktur. karl.quint@energetische-akupunktur.de, www.energetische-akupunktur.de



Anmerkungen

- 1 Nicht zu verwechseln mit der Erhaltung durch Stimulierung durch die Meridiane, *Ying Qi* 營氣 (eigentlich die Energie der Essenz, *Jing Qi* 精氣).
- 2 z.B. Fibrin zur Abdichtung des interzellulären Spalts des Kapillarendothels (s. Diapedeseblutung).
- 3 z.B. auch Muskelkater